

La contribution des IG au développement rural

Leçons et enseignements de travaux de
recherche

Claire Cerdan, Giovanni Belletti,
François Casabianca,

Objectifs de la présentation

- Illustrer en quoi et comment les IG peuvent contribuer au développement rural
 - Présenter les spécificités de IG et les implications pour évaluer sa contribution au développement rural
 - Présenter un cadre d'analyse et quelques pistes de recherche pour l'évaluation
 - Tirer quelques enseignements à partir de l'étude des chemins de l'impact d'une IG

Des objets complexes

Produit d'origine

- Liens multiples entre produit et un territoire (ressources naturelles, ressources culturelles)
- Résulte d'un processus historique (tradition)
- Dimension collective: implique un grand nombre d'acteurs et repose sur des savoirs tacites de la communauté locale
- La valorisation du produit d'origine a des effets multiples dans cette communauté rurale et pas seulement dans la filière

AOP - IGP

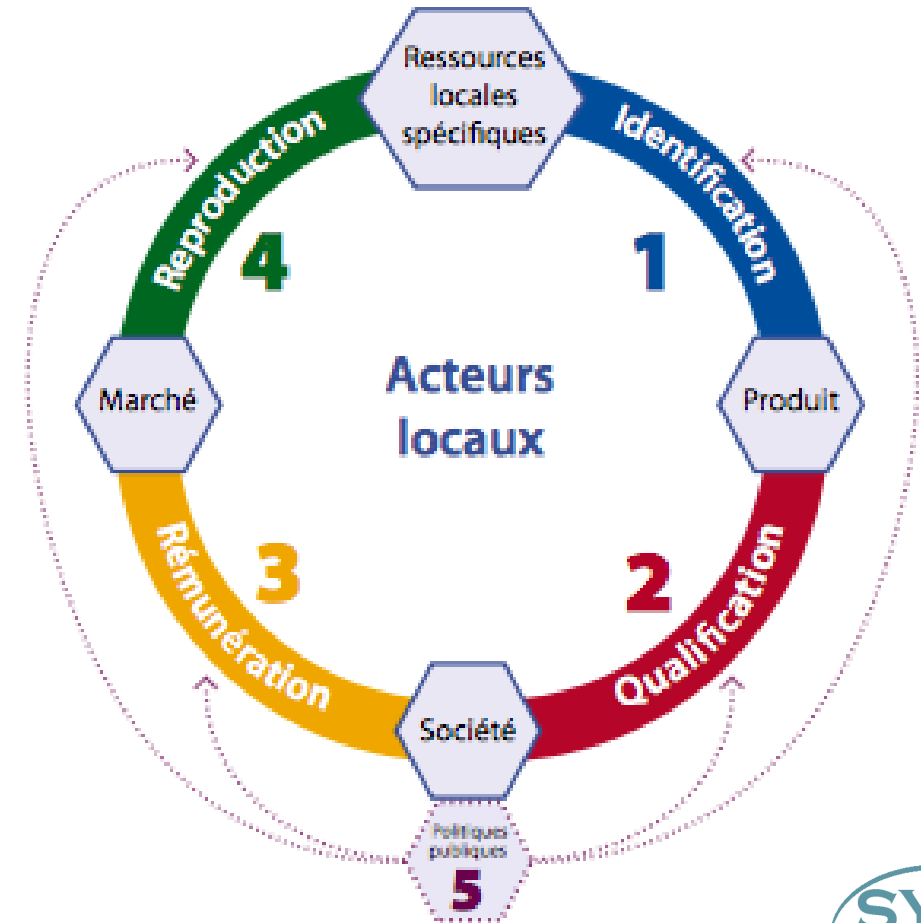
- Instrument juridique et de propriété intellectuelle
- Un produit associé à une origine géographique (pour les consommateurs)
- Une certification
- Une dynamique collective
- Dans certains cas, devient une ressource collective, avec des règles d'utilisation (bien commun)
- Un instrument de développement
 - Qui modifie les rapports de force au sein d'une filière et des territoires
 - Qui peut servir différentes stratégies

Contribution des IG au développement rural durabilité économique, sociale et environnementale

- Intérêt de l'approche du cercle vertueux de la qualité pour l'identification des impacts observés ou potentiels

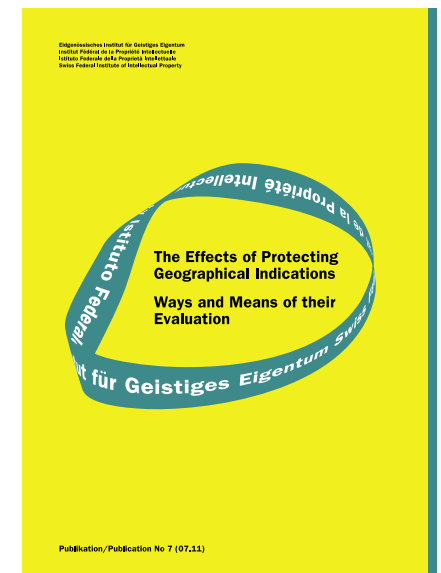
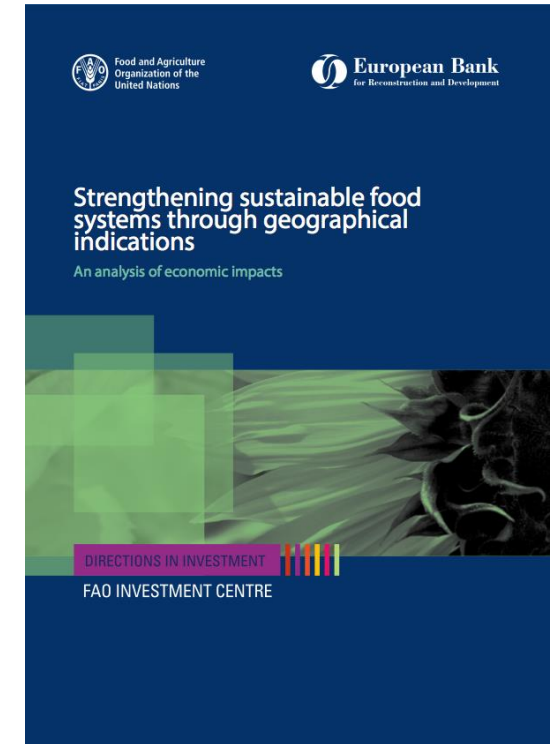
FAO SINERGI (2010)
E. Vandecandelaere F Arfini
G Belletti A Marescotti.

*Guide méthodologique
pour des IG contribuant
au développement rural
durable*



Evaluer la contribution des IG au développement rural : principaux défis

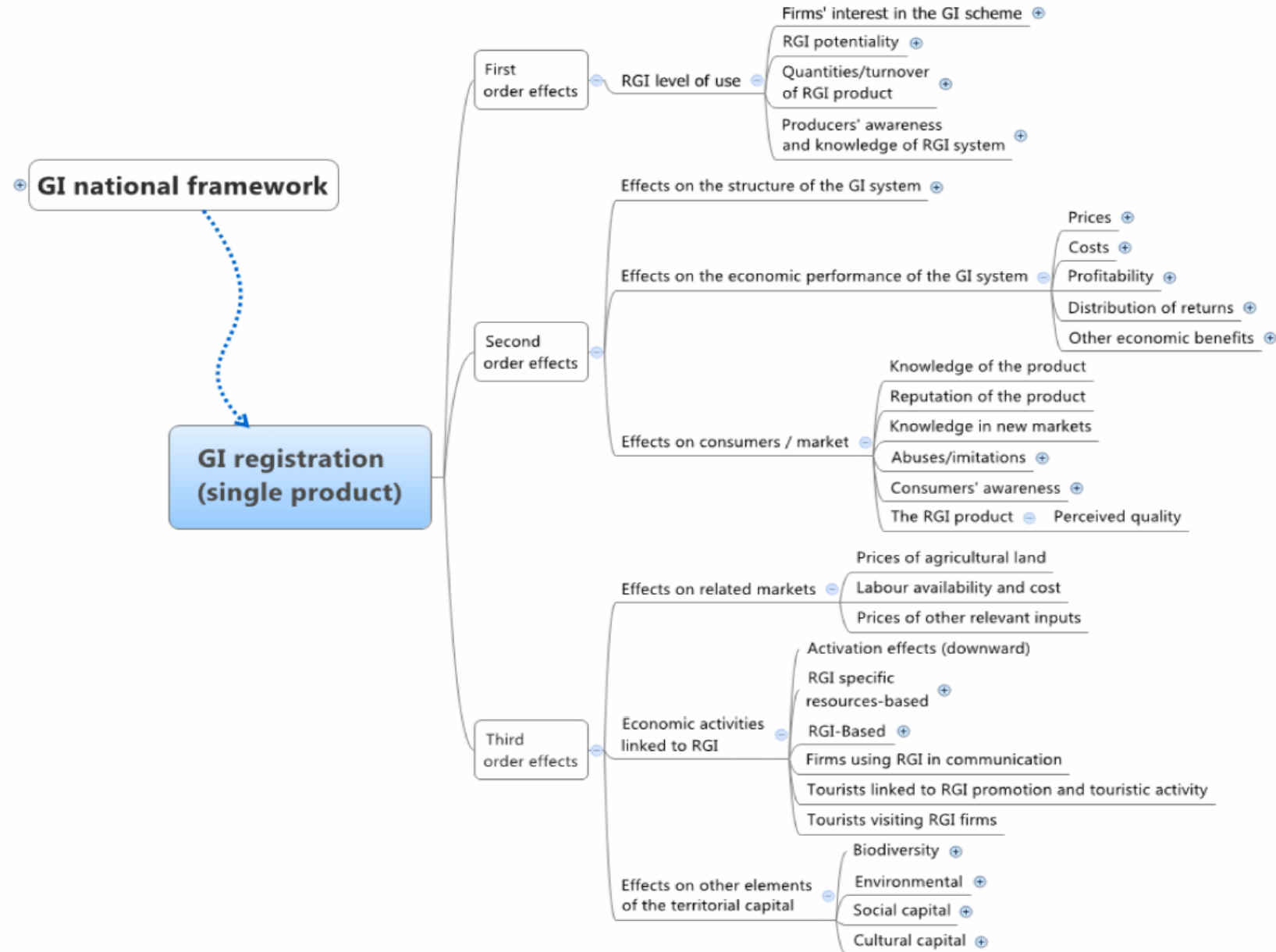
- Nécessaire vision dynamique : IG facteur d'innovation et de cohésion (ressource collective, bien commun)
- Evaluations multi-échelles et multicritères : micro (producteurs, entreprises), macro (pays UE), méso (territoire, région)
- Méthodes quantitatives ou qualitatives et Intérêt d'une évaluation participative
- Coexistence/ confrontation de différents modèles de développement agricole et rural



Les fondements des effets potentiels des IG (AOP- IGP)

- **La répression** des fraudes et des imitations sur le marché
 - Cela dépend de la façon dont l'État met en œuvre des mesures efficaces de répression
- **Les règles** dans le cahier des charges et la spécification
 - Les limites géographiques de la zone de production IG
 - Règles techniques sur le processus de production
 - Établissement d'un système de contrôle
- **Type d'utilisation** des IG par les entreprises dans leurs stratégies de marketing, en fonction de leurs objectifs spécifiques
- **Action collective** et les effets induits sur la **gouvernance** du système de production (gouvernance horizontale et verticale: ODG, Consorzi di tutela, conseils de régulation ...)
- Le type de gestion des **ressources locales spécifiques** (matérielles et immatérielles)
- **Autres politiques et actions publiques** qui accompagnent souvent le DO

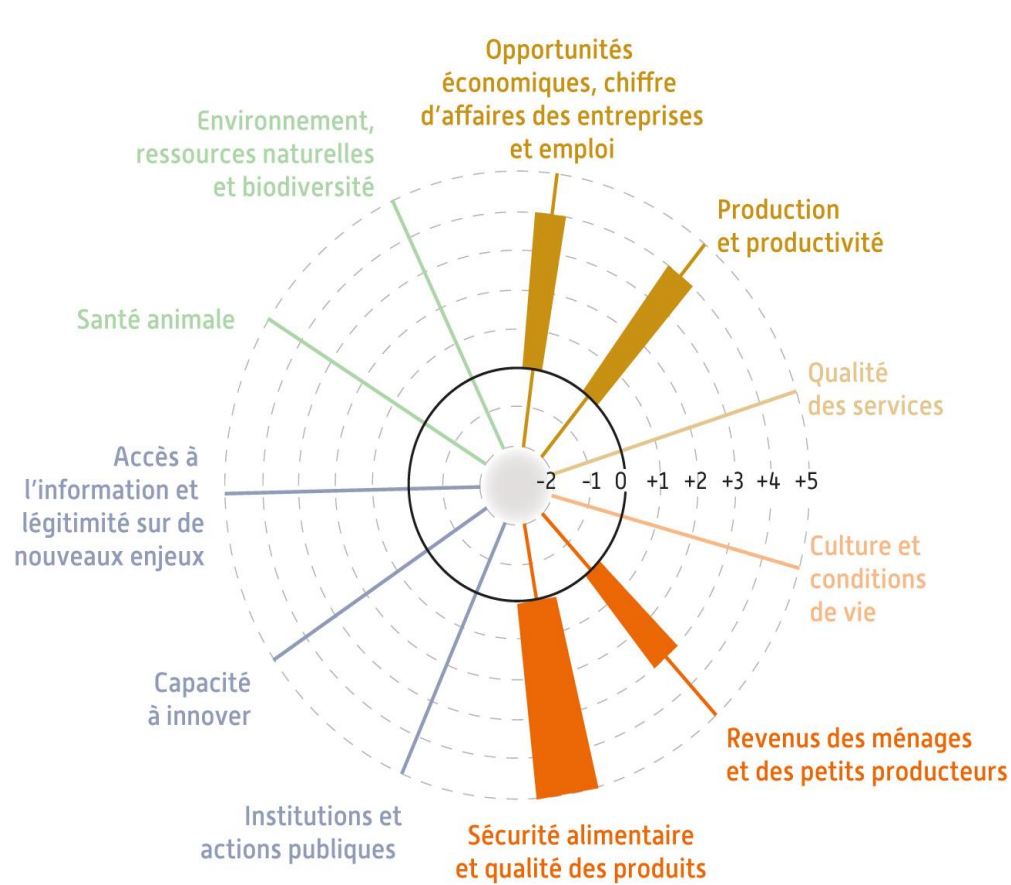
Niveau micro / méso - Cartographie des effets potentiels des AOP IGP



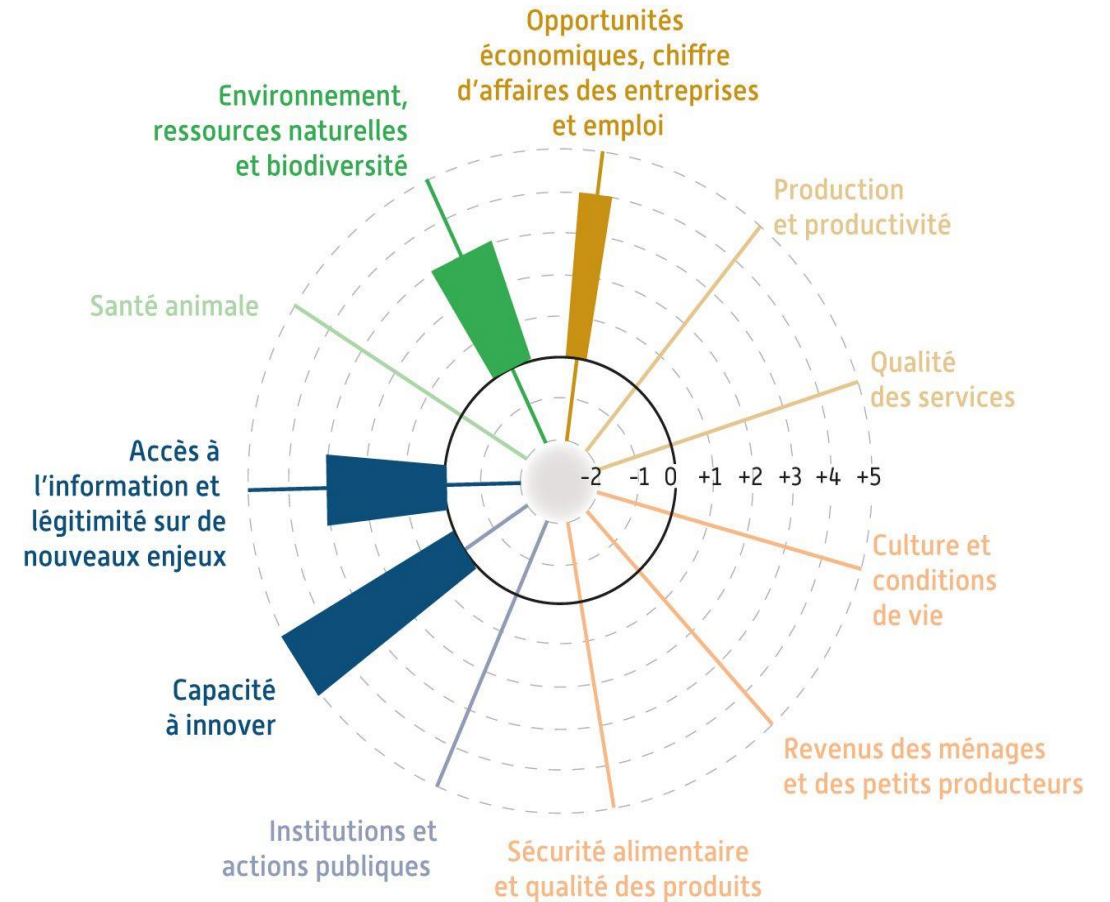
Une valeur ajoutée des produits de l'agriculture familiale du Brésil à explorer: les "Indications Géographiques"



Contribution des IG au développement rural l'analyse par le chemin de l'impact

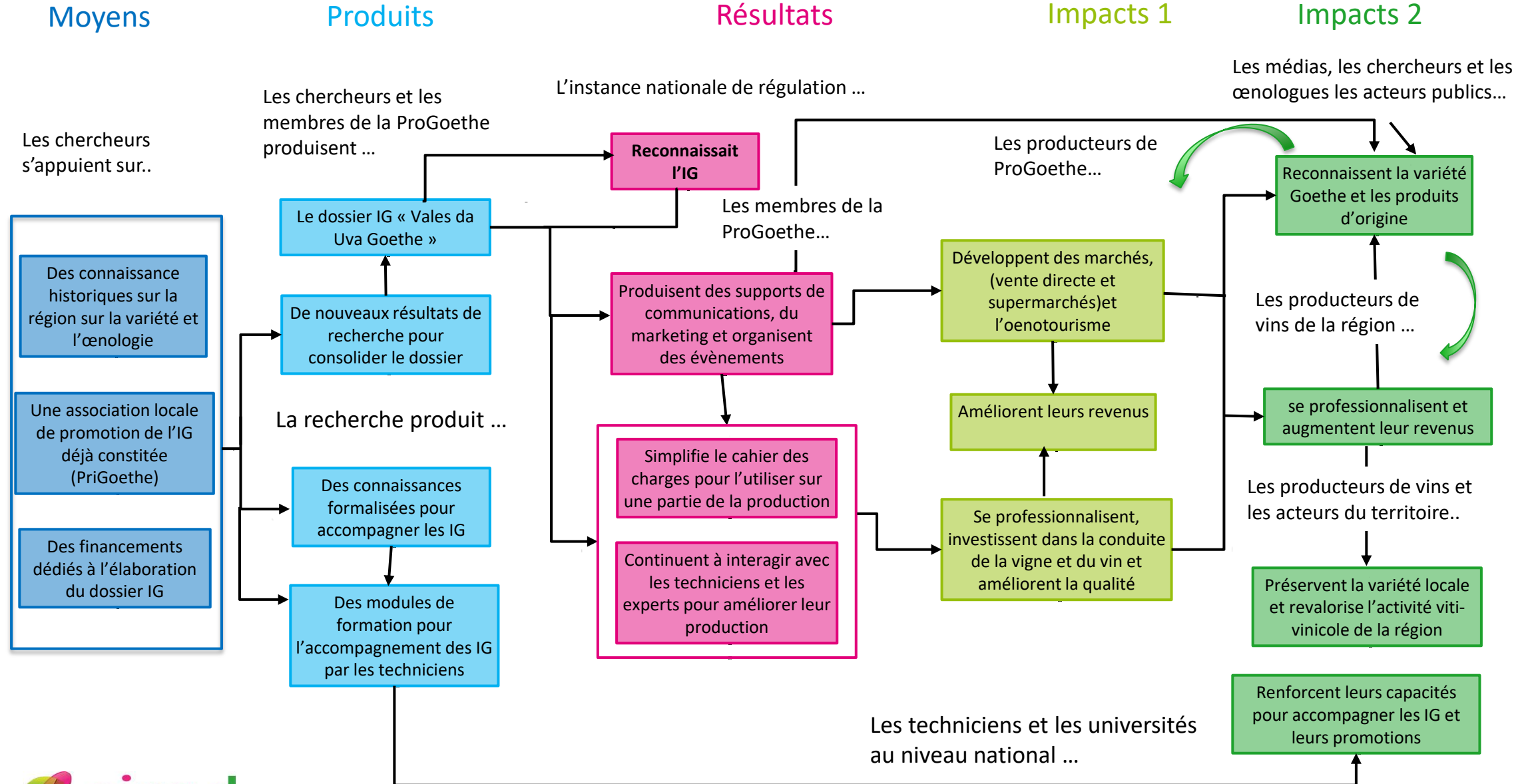


Impact 1



Impact 2

Le chemin d'impact de l'innovation concernant l'indication géographique (IG) «Vales da Uva Goethe» Brésil



Quels enseignements sur la contribution des IG au développement rural ?

